

## Оглавление

1.	Использованная символика	18	5.	Ремонт	28
1.1	В документации	18	5.1	Очистка	28
1.1.1	Предупреждения - Структура и значение	18	5.2	Замена запчастей	28
1.1.2	Символы: наименование и значение	18	6.	Снятие с эксплуатации	28
1.2	На изделии	18	6.1	Временный вывод из эксплуатации	28
2.	Информация для пользователя	19	6.2	Смена места установки	28
2.1	Важные указания	19	6.3	Утилизация	28
2.2	Указания по безопасности	19	7.	Технические данные	29
2.3	Электромагнитная совместимость	19	7.1	Общие данные	29
2.4	Ограничения Bluetooth	19	7.2	Протоколы и выходы	29
2.5	Важная информация о Bluetooth	19	7.3	Bluetooth класс 1	29
3.	Описание изделия	20			
3.1	Применение	20			
3.2	Требования	20			
3.3	Комплект поставки	20			
3.4	Специальные аксессуары	20			
3.5	KTS Truck	21			
3.5.1	Диагностический выход	21			
3.5.2	Соединительный выход	21			
3.5.3	LED A и LED B отображение состояния	21			
3.6	Bluetooth	22			
3.6.1	Bluetooth USB адаптер	22			
3.6.2	Обозначения Bluetooth символов	22			
3.7	Эксплуатация	22			
3.7.1	Схема соединений	22			
3.7.2	Заметки о модуле управления	23			
3.7.3	Обновление ESI[tronic] for Truck	23			
3.8	Информация о проблемах	23			
3.8.1	Диагностическое оборудование не найдено	23			
3.8.2	Нет связи с модулем управления	23			
4.	Ввод в эксплуатацию	24			
4.1	Установка ESI[tronic] for Truck	24			
4.2	Лицензирование KTS Truck	25			
4.3	Настройки Bluetooth	25			
4.3.1	Установка драйвера Bluetooth	25			
4.3.2	Формирование MAC адреса	26			

## 1. Использованная символика

„	Конечный результат	В конце того или иного действия отображается конечный результат.
---	--------------------	--

### 1.1 В документации

#### 1.1.1 Предупреждения: структура и значение

Предупреждения указывают на опасные ситуации, которые имеют негативные последствия для пользователя или окружающих его лиц. Кроме этого, в предупреждениях указываются меры по избежанию этих опасных ситуаций. Решающее значение имеет предупреждающее слово, которое указывает на вероятность наступления и степень опасности при несоблюдении мер предосторожности.



#### Утилизация

Использованные электрические устройства, включая кабели, аксессуары и батареи, подлежат утилизации отдельно от бытовых отходов

Предупреждающ слово	Вероятность наступления	Степень опасности при несоблюдении
ОПАСНОСТЬ	Непосредственно угрожающая ситуация	Смерть или тяжелое телесное повреждение
ПРЕДОСТЕРЕЖЕНИЕ	Возможная угрожающая ситуация	Смерть или тяжелое телесное повреждение
ОСТОРОЖНО	Возможная угрожающая ситуация	Легкое телесное повреждение

Далее Вы видите, например, предупреждение "Детали под напряжением" с предупреждающим словом ОПАСНОСТЬ:



**ОПАСНОСТЬ:** детали под напряжением при открытии KTS Truck!

Получение травм, наступление сердечной недостаточности или смерти в результате поражения электрическим током при соприкосновении с деталями под напряжением.

- ┆ Работы на электрооборудовании могут выполнять только квалифицированные специалисты или лица, прошедшие инструктаж, под руководством и надзором квалифицированного специалиста.
- ┆ Перед открытием KTS Truck отсоединить прибор от электросети.

#### 1.1.2 Символы: наименование и значение

Символ	Наименование	Значение
!	Внимание	Предупреждение о возможных физических травмах
i	Информация	Указания по применению и другая полезная информация
1. 2.	Многоэтапное действие	Действие, состоящее из нескольких этапов
e	Одноэтапное действие	Действие, состоящее из одного этапа
	Промежуточный результат	В рамках того или иного действия отображается достигнутый промежуточный результат.

## 2. Информация для пользователя

### 2.1 Важные указания

Важные указания, касающиеся авторского права, ответственности и гарантии, пользователей и обязательства предпринимателя, Вы найдете в отдельном руководстве "Важные указания по безопасности Bosch Test Equipment". Их необходимо внимательно прочитать и обязательно соблюдать перед эксплуатацией, подключением и обслуживанием KTS Truck.

### 2.2 Указания по безопасности

Все указания по безопасности Вы найдете в отдельном руководстве "Важные указания по безопасности Bosch Test Equipment". Их необходимо внимательно прочитать и обязательно соблюдать перед эксплуатацией, подключением и обслуживанием KTS Truck.

### 2.3 Электромагнитная совместимость (ЭМС)

KTS Truck отвечает критериям Директивы по ЭМС 2004/108/EG.

KTS Truck представляет собой изделие класса/категории А согласно EN 61000-6-3. KTS Truck может вызвать в жилом помещении высокочастотные помехи (радиопомехи), из-за чего могут потребоваться меры по устранению помех. В этом случае от эксплуатирующей фирмы можно потребовать проведения надлежащих мер.

### 2.4 Ограничения Bluetooth

В следующих странах существуют ограничения на использование Bluetooth модулей класса 1 (например, модули Bluetooth могут использоваться только в закрытых помещениях):

Египет, Франция, Иордания, Пакистан, Перу, Саудовская Аравия, Шри-Ланка, Таиланд и Турция.

В следующих странах использование модулей Bluetooth запрещено (по состоянию на март 2006):

Алжир, Эфиопия, Боливия, Бирма, Грузия, Гватемала, Камбоджа, Катар, Северная Корея, Сенегал, Южная Африка, Сирия, Арабские Эмираты, Западная Сахара.

### 2.5 Важная информация о Bluetooth

Bluetooth - это беспроводное соединение, работающее в свободном от лицензирования диапазоне 2.4 Ghz-ISM-Band (ISM: промышленный, научный, медицинский). Данная частота не подлежит государственному регулированию и в большинстве стран может быть использована без лицензии (См. исключения в разделе. 2.5). Хотя, множество программ и устройств используют эту частоту для передачи данных. Тем не менее, могут возникать помехи в работе этих устройств.

В зависимости от условий окружающей среды помехи могут возникать в соединении Bluetooth, например при работе WLAN соединений (WLAN: беспроводная локальная сеть), беспроводных телефонов, радиоуправляемых термометров, радиоуправляемых гаражных ворот, радиоуправляемых электрических выключателей или радиоуправляемых систем сигнализации.

- i Bluetooth может вызывать помехи в беспроводных WLAN сетях. Антенны Bluetooth и WLAN устройств должны быть удалены друг от друга минимум на 30 см. Bluetooth и USB адаптеры и WLAN не должны располагаться рядом в выходах ПК/ноутбука. Следует использовать кабель USB (специальные аксессуары) для того, чтобы обеспечить разделение адаптера Bluetooth-USB и WLAN.
- i Люди, которые носят электронные стимуляторы сердца или другие электронные устройства, должны проявлять осторожность в использовании беспроводных технологий с большой осторожностью, так как это может повлиять на работу этих устройств.

Для того, чтобы обеспечить наилучшее соединение, следует учитывать следующее:

1. Сигнал Bluetooth всегда проходит по кратчайшему пути. Установите ПК/ноутбук с Bluetooth USB адаптер таким образом, чтобы такие объекты как, например, стальные двери или бетонные стены не преграждали пути радиосигнала от и к KTS Truck.
2. В случае возникновения проблем с Bluetooth-соединением, вы можете активизировать USB-соединение и использовать его вместо Bluetooth соединения.
3. Использование других устройств Bluetooth, установленных на ПК/ноутбук, невозможно, так как в результате обмен данными между KTS Truck и модулем управления может быть нарушен.

### 3. Описание изделия

#### 3.1 Применение

KTS Truck является модулем управления диагностикой грузовых автомобилей, трейлеров, автобусов и легких коммерческих автомобилей (LCV). Соединение между ПК/ноутбук и KTS Truck может происходить через Bluetooth или USB-соединение.

- ESI[tronic] for Truck предоставляет следующие возможности диагностики блоков управления:
  - Считывание памяти ошибок
  - Стирание памяти ошибок
  - Отображение действительных значений
  - Активация исполнительного механизма
  - Использование других специфических функций блоков управления
- ESI[tronic] for Truck позволяет осуществлять переключение на ESI[tronic] для того, чтобы получить доступ к автомобильному оборудованию Роберт Бош в полном объеме.

#### 3.2 Требования

ПК/ноутбук с операционной системой WIN XP, WIN Vista или WIN7 и имеющий не менее одного свободного выхода USB.

При использовании KTS Truck последняя версия ESI[tronic] for Truck должна быть установлена на ПК/ноутбук и лицензирована.

#### 3.3 Комплект поставки

Обозначение	
Зеленый KTS Truck <sup>1)</sup>	1 687 023 594
Серый KTS Truck <sup>1)</sup>	1 687 023 595
КTS Truck <sup>1)</sup>	1 687 023 596
Bluetooth USB адаптер	1 687 023 449
OBD диагностический кабель 0.9 м	1 684 463 611
Универсальный переходной кабель	1 684 463 792
Переходной кабель для батареи	1 684 463 800
Соединительный кабель для прикуривателя	1 684 463 801
Соединительный кабель USB 2 м	1 684 463 619
Кейс	1 685 438 626
Универсальный набор для соединения	1 687 011 524
ESI[tronic] for Truck DVD	1 987 P12 411
ESI[tronic] диагностика, ремонт, запчасти DVD	1 987 729 601
ESI[tronic] Update DVD	1 987 729 605
Важная информация и инструкции по безопасности	1 689 979 922
Инструкции по эксплуатации KTS Truck	1 689 989 100

<sup>1)</sup> В зависимости от заказа

### 3.4 Специальные аксессуары

Обозначение	
Набор кабелей для грузовых автомобилей:	1 687 001 944
Кейс	1 685 438 124
Volvo переходной кабель	1 684 463 770
Iveco переходной кабель (тройной)	1 684 463 771
MB переходной кабель	1 684 463 772
Renault переходной кабель	1 684 463 773
Iveco переходной кабель	1 684 463 774
MAN переходной кабель (TG circular)	1 684 463 775
DAF переходной кабель	1 684 463 776
MAN переходной кабель (Series 2000)	1 684 463 777
Scania переходной кабель	1 684 463 793

Обозначение	
Набор кабелей для трейлеров:	1 687 001 945
ABS Modal переходной кабель	1 684 463 778
ABS Modular переходной кабель	1 684 463 779
Wabco, Knorr переходной кабель	1 684 463 780
EB+ переходной кабель	1 684 463 781
ISO7638 переходной кабель	1 684 463 782

Обозначение	
Набор кабелей для автобусов:	1 687 001 946
ABS Volvo переходной кабель	1 684 463 783
ECS Volvo переходной кабель	1 684 463 784
ZF переходной кабель	1 684 463 785

Обозначение	
Набор кабелей для легких грузовых автомобилей:	1 687 001 947
Iveco Daily переходной кабель	1 684 463 786
VW LT, T4 переходной кабель	1 684 463 787
Citroen, Peugeot переходной кабель	1 684 463 788

Обозначение	
US 6 Pin переходной кабель	1 684 463 789
US 9 Pin переходной кабель	1 684 463 790

За более подробной информацией о специальных аксессуарах обращайтесь к вашему поставщику оборудования Роберт Бош.

### 3.5 KTS Truck

#### 3.5.1 Диагностический выход

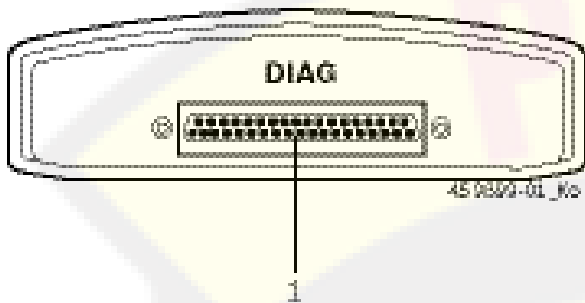


Fig. 1: Диагностический выход  
1 OBD соединение диагностического кабеля (DIAG)

#### 3.5.2 Соединительный выход

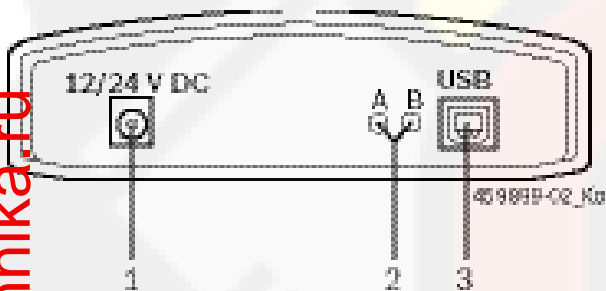


Fig. 2: Соединительный выход  
Соединение переходного кабеля с батареей или прикуривателем LED A и LED B (См. раздел 3.5.3)  
USB-соединение

#### 3.5.3 LED A и LED B отображение состояния

Состояние	LED A	LED B
KTS Truck готов к работе	Выкл.	Мигающий зеленый (частота - 1 секунда)
Обмен данными с модулем управления	Мигающий зеленый (нерегулярно)	Мигающий зеленый (частота - 1 секунда)
Обновление ПО в процессе	Выкл.	Мигающий красный (нерегулярно)

LED A	Состояние	Действие
Выкл.	Обмен данными с модулем управления не происходит	Проверьте соединение с модулем управления
Мигающий зеленый (нерегулярно)	Обмен данными с модулем управления	Нет
Зеленый свет	Проблема с оборудованием/ПО	*)
Красный свет	Напряжение > 35 V	Проверьте напряжение в транспортном средстве

LED B	Состояние	Действие
Выкл.	Нет питания	Проверьте подачу питания
Мигающий зеленый (частота - 1 секунда)	KTS Truck готов к работе	Нет
Зеленый свет	Проблема с оборудованием/ПО	*)
Мигающий желтый (частота - 1 секунда)	Слишком высокое напряжение в диагностическом кабеле	*)
Желтый свет	Проблема с оборудованием/ПО	*)
Мигающий красный (нерегулярно)	Обновление ПО в процессе	Нет
Красный свет	Проблема с обновлением ПО	Повторите обновление ПО

\*) Отсоедините USB-кабель и питание и подсоедините заново. Обратитесь сервисную службу при повторении проблемы.

www.rustehnika.ru

### 3.6 Bluetooth

#### 3.6.1 Bluetooth USB адаптер

Bluetooth USB адаптер, который входит в комплект поставки, обеспечивает беспроводную связь с KTS Truck. Он подключается к ПК/ноутбук. При мигающем голубом LED устройство готово к работе.

! Не подвергайте подключенный к ноутбуку Bluetooth USB адаптер, механическим воздействиям и не используйте в качестве переноски, так как это может навредить работе ноутбука или Bluetooth USB адаптера.

#### 3.6.2 Обозначения Bluetooth символов

Символ менеджер Bluetooth (в строке состояний) во время, когда модуль управления активен:

Цвет	Состояние
Зеленый	Bluetooth USB адаптер активен и осуществляет взаимодействие с KTS Truck
Белый	Bluetooth USB адаптер подсоединен к ПК/ноутбук, но Bluetooth соединение не активно.
Белый/зеленый (частота - 7 секунд)	Bluetooth USB адаптер пытается установить радиосвязь с KTS Truck.
Красный	Bluetooth USB адаптер не подсоединен к ПК/ноутбук.

www.rustehnikar.ru

### 3.7 Эксплуатация

KTS Truck должен быть подсоединен к ПК/ноутбук через Bluetooth или USB выход.

- i Bluetooth-соединение между KTS Truck и ПК/ноутбук может быть установлено с помощью Bluetooth USB адаптера, который входит в комплект поставки (для ПК/ноутбук требуется внутреннее оборудование Bluetooth).

#### 3.7.1 Схема соединений

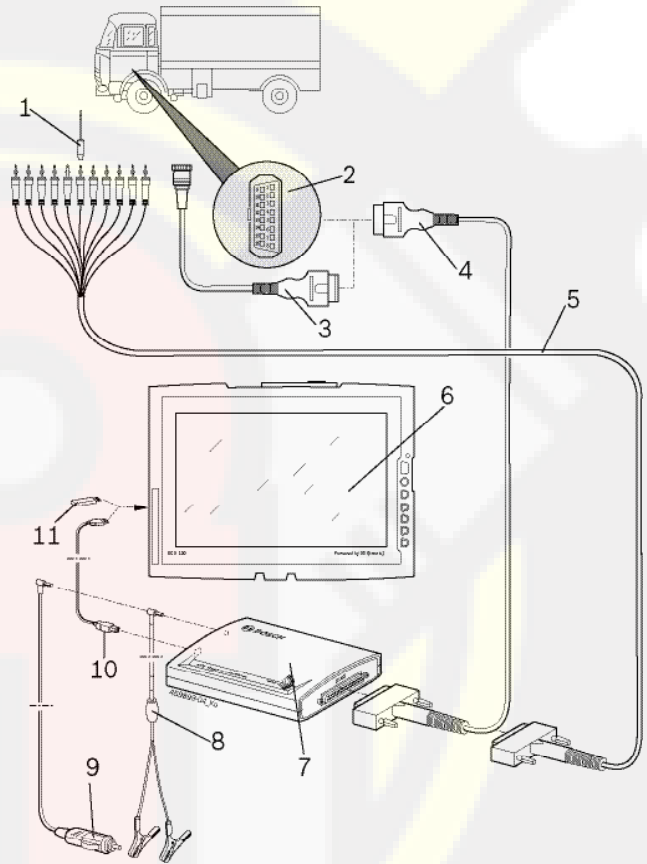


Fig. 3: KTS Truck схема соединений

- 1 Соединительный штуцер из универсального набора соединений
- 2 OBD выход в транспортном средстве
- 3 Переходной кабель, предназначенный для данного транспортного средства (специальный аксессуар)
- 4 OBD диагностический кабель
- 5 Универсальный переходной кабель
- 6 ПК/ноутбук (например, DCU 130)
- 7 KTS Truck
- 8 Переходной кабель для батареи
- 9 Соединительный кабель прикуривателя
- 10 USB соединительный кабель
- 11 Bluetooth USB адаптер (требуется только для внутреннего оборудования Bluetooth ПК/лептоп)

3.7.2 Заметки о модуле управления  
KTS Truck комплектуется адаптерным кабелем для батареи, соединительным кабелем для прикуривателя или OBD выходом в транспортном средстве.

i В некоторых транспортных средствах, требуется включить зажигание для питания через OBD выход.

Соединение с диагностическим интерфейсом в транспортном средстве устанавливается одним из следующих способов:

- OBD диагностический кабель (Рис. 3, Поз. 4)
- OBD диагностический кабель вместе с адаптерным кабелем, предназначенным для данного транспортного средства (Рис. 3, Поз. 3) (специальный аксессуар)
- Универсальный переходной кабель (Рис. 3, Поз. 5)

! Следует убедиться, что OBD диагностический кабель правильно подсоединен к KTS Truck. Неправильное соединение может вызвать поломку разъема. Используйте только OBD диагностический кабель, входящий в комплект поставки.

Информация о модуле управления содержится в Online-помощнике.


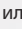
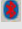
3.7.3 Обновление ESI[tronic] for Truck  
Информация по обновлению содержится в Разделе 4.1.

Во время обновления данные (например, лицензирование, пользовательские настройки, выбранные транспортные средства) сохраняются.

## 3.8 Информация о проблемах

i Смотрите Разделы 2.5, 3.5.3 и 3.6.2 для получения информации о проблемах, которые могут возникнуть во время диагностики.

3.8.1 Диагностическое оборудование не найдено  
Диагностическое оборудование (KTS Truck) не найдено во время сеанса обмена данными с модулем управления. Сообщение об ошибке **Ошибка в соединении с KTS Truck. Проверьте USB или Bluetooth-соединение или установите соединение повторно.**

Возможные причины	Действие
Нет питания	Проверьте подается ли питание к KTS Truck (через OBD диагностический кабель, переходной кабель для батареи, соединительный кабель прикуривателя). LED В на KTS Truck должен гореть мигающим зеленым.
Ошибка при соединении с KTS Truck	<ol style="list-style-type: none"> <li>1. Проверьте выбранный тип соединения в главном меню "KTS модуль".</li> <li>2. Убедитесь, что установлено тестовое соединение KTS Truck.</li> </ol>
Проблема с Bluetooth соединением или отсутствие соединения (например, PC / ноутбук находится в спящем режиме).	Символ Bluetooth Manager  белый, мигающий белый/зеленый или  красный. <ol style="list-style-type: none"> <li>1. Сократите расстояние между Bluetooth USB адаптером и KTS Truck.</li> <li>2. Если Bluetooth USB адаптер используется на различных ПК/ноутбук USB портах, следует установить Bluetooth драйвер на каждом порту.</li> <li>3. Проверьте соединение в главном меню "KTS модуль".</li> <li>4. Проверьте установки драйвера Bluetooth, в случае неполадок с Bluetooth-соединением во время тестирования.</li> <li>5. Отсоедините Bluetooth USB адаптер и подсоедините снова или перезагрузите ПК/ноутбук.</li> </ol>
Нет Bluetooth USB адаптера.	Символ Bluetooth Manager  красный <ol style="list-style-type: none"> <li>1. Подключите Bluetooth USB адаптер.</li> <li>2. Запустите модуль управления повторно.</li> </ol>

3.8.2 Нет связи с модулем управления  
Во время диагностики появляется следующее сообщение об ошибке: **Ошибка в соединении ECU. Проверьте электросоединение между транспортным средством и модулем диагностики.**

Возможные причины	Действие
OBD диагностический кабель или переходной кабель неправильно подсоединен.	Проверьте правильность соединения кабелей.

i В случае возникновения проблемы другого характера, пожалуйста, обращайтесь в сервисную службу.

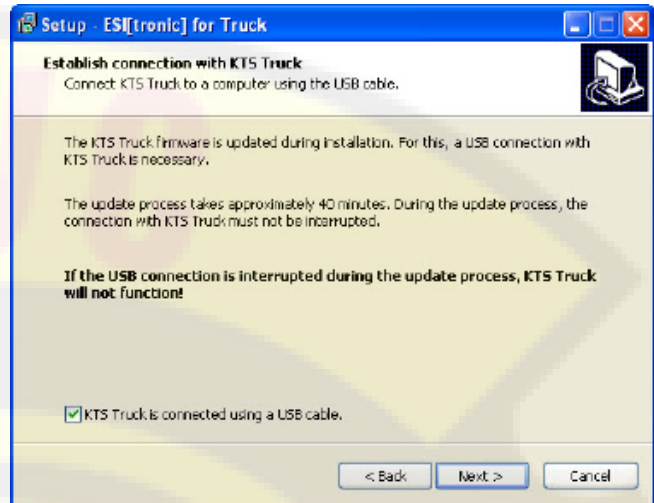
www.fustehnika.ru

## 4. Ввод в эксплуатацию

### 4.1 Установка ESI[tronic] for Truck

1. Завершите все открытые программы.
2. Вставьте DVD "ESI[tronic] for Truck".
3. Запустите "Windows Explorer".
4. 'START D:\ESITRONIC\_SETUP.EXE'  
(D = DVD drive letter).  
^ Set-up is started.
5. Следуйте инструкциям на экране.
6. Выберите страну, в которой будет использоваться KTS Truck в окне "Выберите страну".

i Это окно не появляется, если ESI[tronic] for Truck уже установлен.



7. Выберите опцию "KTS Truck подсоединен с помощью USB кабеля".

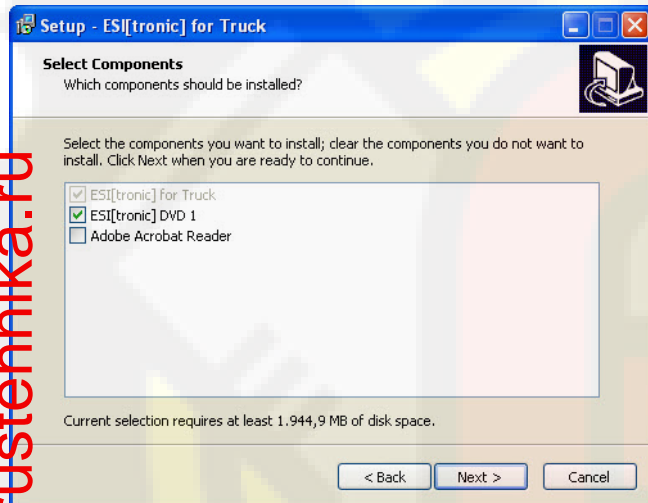
i Сообщение "Найдено новое оборудование" появится на экране на несколько секунд во время соединения KTS Truck через соединительный кабель USB. Это сигнализирует о распознавании USB-соединения с KTS Truck.

8. Нажмите <Продолжить> для продолжения установки.

i Далее следует убедиться, что ПО для KTS Truck обновлено. Если KTS Truck ПО устарело, обновление произойдет автоматически.

! Обновление ПО должно всегда происходить через USB соединительный кабель (не через Bluetooth). В случае сбоя в обновлении ПО повторите установку ESI[tronic] for Truck еще раз.

" ESI[tronic] for Truck успешно установлен.




www.rustehnika.ru

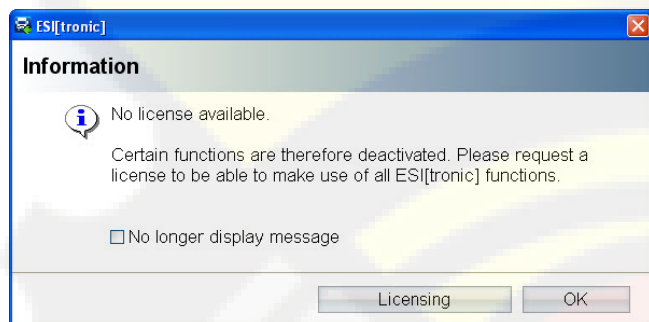
Установите Adobe Acrobat Reader, если данное ПО еще не установлено на ПК/ноутбук. Adobe Acrobat Reader необходим для отображения протоколов диагностики KTS Truck на ПК/ноутбук.

i После установки ESI[tronic] for Truck, необходимо вставить "ESI[tronic] DVD 1 Диагностика, ремонт, запчасти". Установка ESI[tronic] описана на "ESI[tronic] DVD 1 Диагностика и технология" в каталоге 'DOCS\SETUP\SETUP\_DE.PDF'.

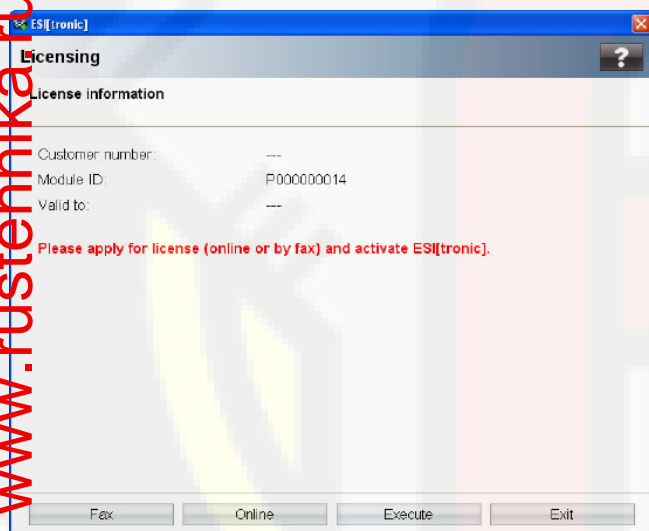


## 4.2 Лицензирование KTS Truck

1. Подсоедините KTS Truck к ПК/ноутбук через USB соединительный кабель.
2. Запустите ESI[tronic] for Truck через "Старт >>Программы >> ESI[tronic] for Truck" или кликните дважды левой кнопкой мышки на иконке .
  - ^ Через некоторое время появится следующее сообщение:

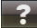


3. Выберите <Лицензирование>.



4. Выполните лицензирование, выбрав, <Fax> или <Online>.

- i После получения лицензионного ключа по факсу выберите "Лицензирование >> Продолжить" .

Информация о лицензировании содержится в Online-помощнике .

## 4.3 Настройки Bluetooth

В случае наличия на ПК/ноутбук внутреннего оборудования Bluetooth, следует провести установку драйвера Bluetooth для Bluetooth USB адаптера (См. раздел 4.3.1). Bluetooth USB адаптер не требуется для ПК/ноутбук (например, DCU 130) с внутренним оборудованием Bluetooth и не требует установки Bluetooth драйвера. KTS Truck MAC адрес должен быть введен в ESI[tronic] for Truck в обоих случаях (См. раздел 4.3.2).

- i Для ПК/ноутбук с Bluetooth класс 2 рекомендуется использовать Bluetooth USB адаптер (Класс 1) для обеспечения лучшей частоты (См. раздел 7.3).
- i Процедура описана для операционной системы "WIN XP" и может отличаться для других систем.

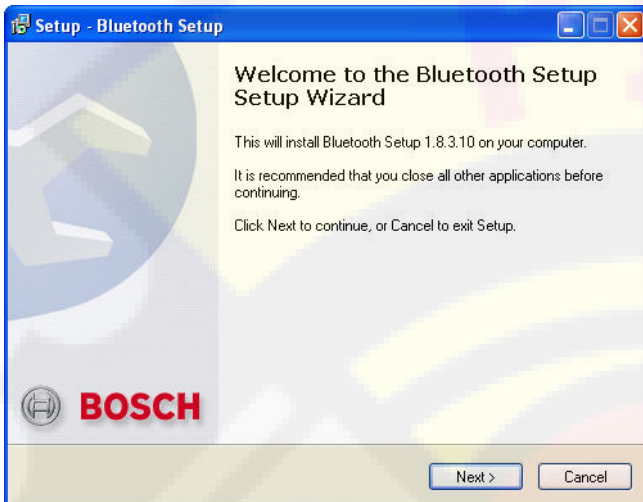
### 4.3.1 Установка драйвера Bluetooth

- i Не следует использовать какое-либо оборудование Bluetooth на ПК/ноутбук совместно с KTS Truck, так как это может привести к помехам в соединении KTS Truck и модуля управления.
- i Перед запуском Bluetooth USB адаптера, оборудование Bluetooth, встроенное в ПК/ноутбук, (например, Widcomm Stack/Toshiba Stack) должно быть выключено (См. инструкцию к ПК/лептоп) в дополнение, соответствующий Bluetooth драйвер должен быть деинсталлирован (Деинсталляция Bluetooth драйвера "Start >> Control панель >> ПО").
- i Если адаптер Bluetooth USB будет использоваться на различных ПК/ноутбук, установка драйвера Bluetooth должна быть произведена для каждого порта USB.
- i Не подключайте Bluetooth USB адаптер к ПК/ноутбуку до того, как это потребуется во время установки драйвера Bluetooth (Сообщение: Подсоедините устройство Bluetooth). Преждевременное подключение Bluetooth USB адаптера приведет к открытию окна операционной системы Windows с помощником для установки оборудования. Это окно должно быть закрыто, и Bluetooth USB адаптер отключен.

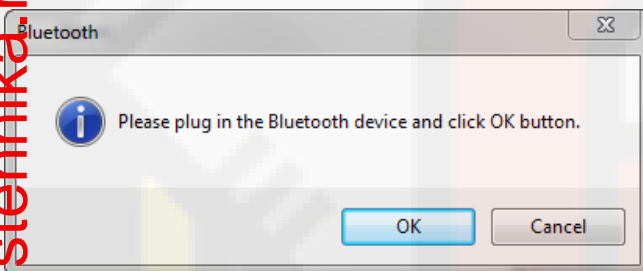
Процедура:

1. Завершите все открытые программы.
2. Вставьте ESI[tronic] for Truck в DVD проигрыватель.

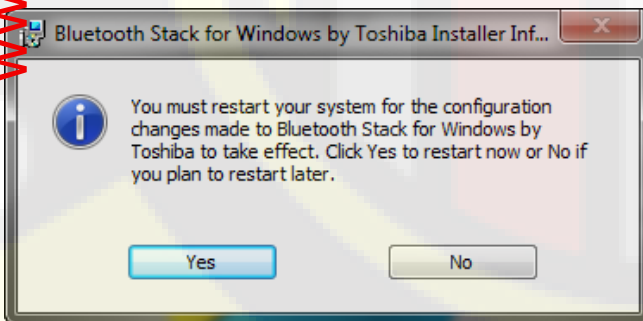
3. Запустите "Windows Explorer".
4. 'Start D:\BLUETOOTH\BTBSETUP.EXE' (D = DVD).  
^ Начнется установка.



5. Следуйте инструкциям на экране.



6. Подключите Bluetooth USB адаптер в разъем USB на ПК/ноутбук.  
Нажмите <OK> для продолжения установки.



8. Перезапустите ПК/ноутбук, нажав <Да>, для завершения установки.

- i ПК/ноутбук должен перезагрузиться, иначе символ Bluetooth Manager не появится в строке состояний.

" Bluetooth драйвер установлен.

#### 4.3.2 Формирование MAC адреса для KTS Truck

Для подключения KTS Truck через Bluetooth с ПК/ноутбук (например, DCU 130), MAC адрес KTS Truck должен быть введен в ESI[tronic] for Truck.

- i Процедура описана для Toshiba Bluetooth Stack и может отличаться для других драйверов Bluetooth.

#### Обозначение MAC адреса

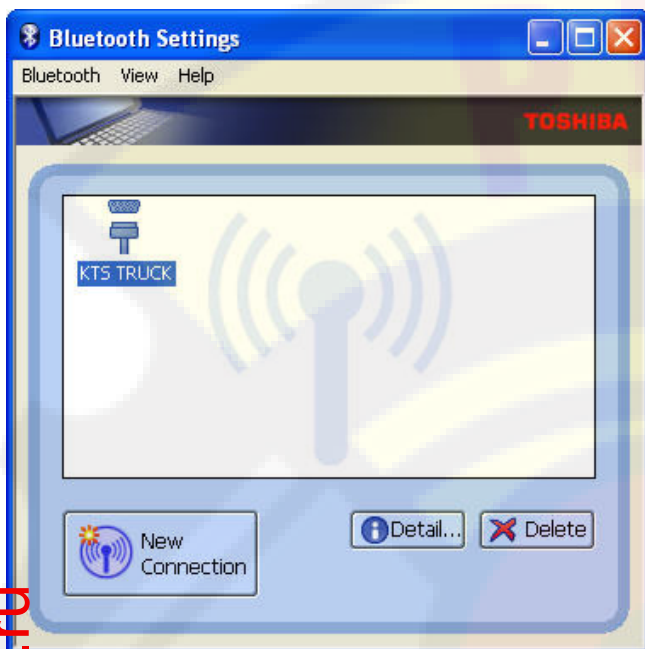
1. Подсоедините KTS Truck к ПК/ноутбук через USB соединительный кабель.
2. Нажмите на символ Bluetooth manager в строке состояний правой клавишей мышки.
3. Выберите "Настройки Bluetooth".  
^ В новом окне откроется диалог "Добавить новое соединение".
4. Выберите опцию Экспресс режим (рекомендуется).
5. Выберите <Далее>.  
^ Будут показаны устройства Bluetooth.
6. Выберите KTS Truck.
7. Выберите <Далее>.  
^ Bluetooth соединение установлено.  
^ В новом окне откроется диалог "Bluetooth Manager – Безопасность Bluetooth".



8. Введите пароль Bluetooth (Pin) 1234.
9. Выберите <OK>.  
^ COM порт установлен.

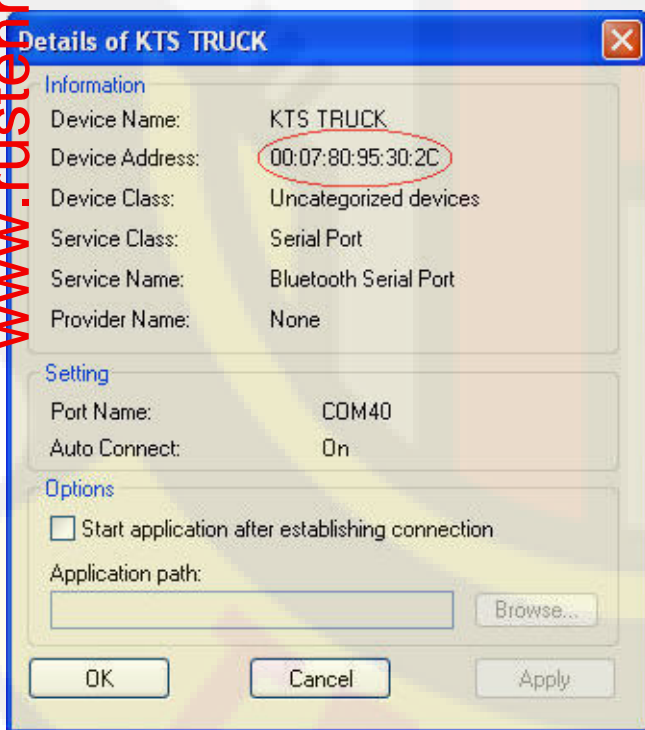
www.rustehnika.ru

10. Выберите <Далее>.
  - ^ Откроется диалог "Настройки Bluetooth".



3. Выберите Bluetooth как тип соединения.
4. Введите MAC адрес KTS Truck, например, 00 07 80 95 30 2C.
5. Выберите <Тестовое соединение>.
  - ^ Будет показано KTS Truck Модуль ID, если соединение прошло успешно.
6. Выберите <OK>.
  - " KTS Truck может обмениваться данными через Bluetooth с ПК/ноутбук.

11. Выберите <Детали...>.
  - ^ Откроется диалог "Детали для KTS Truck".



12. Запишите адрес устройства Bluetooth (MAC адрес).
13. Выберите <OK>.
  - ^ Диалог "Детали KTS Truck" закрывается.
14. Закройте окно "Настройки Bluetooth".

Введите MAC адрес

1. Запустите ESI[tronic] for Truck.
2. Выберите "☰" (главное меню) >> KTS модуль".

www.rustehnika.ru

## 5. Ремонт

### 5.1 Очистка

KTS Truck следует чистить только с применением чистой сухой тряпки и неагрессивных чистящих средств. Не используйте абразивные чистящие средства и царапающие губки.

### 5.2 Замена запчастей

Обозначение	
KTS Truck зеленый	1 687 023 594
KTS Truck серый	1 687 023 595
KTS Truck серый Beissbarth	1 687 023 596
Bluetooth USB адаптер	1 687 023 449
OBD диагностический кабель 0,9 м <sup>&lt;sup&gt;1&lt;/sup&gt;</sup>	1 684 465 611
Универсальный переходной кабель <sup>&lt;sup&gt;1&lt;/sup&gt;</sup>	1 684 463 792
Переходной кабель для батареи <sup>&lt;sup&gt;1&lt;/sup&gt;</sup>	1 684 463 800
Соединительный кабель для прикуривателя <sup>&lt;sup&gt;1&lt;/sup&gt;</sup>	1 684 463 801
USB соединительный кабель 2 м <sup>&lt;sup&gt;1&lt;/sup&gt;</sup>	1 684 465 619
Кейс	1 685 438 626
Универсальный соединительный набор <sup>&lt;sup&gt;1&lt;/sup&gt;</sup>	1 687 011 524
Volvo переходной кабель <sup>&lt;sup&gt;1&lt;/sup&gt;</sup>	1 684 463 770
Iveco переходной кабель (3-pin) <sup>&lt;sup&gt;1&lt;/sup&gt;</sup>	1 684 463 771
MB переходной кабель <sup>&lt;sup&gt;1&lt;/sup&gt;</sup>	1 684 463 772
Renault переходной кабель <sup>&lt;sup&gt;1&lt;/sup&gt;</sup>	1 684 463 773
Iveco переходной кабель <sup>&lt;sup&gt;1&lt;/sup&gt;</sup>	1 684 463 774
MAN переходной кабель (TG circular) <sup>&lt;sup&gt;1&lt;/sup&gt;</sup>	1 684 463 775
DAF переходной кабель <sup>&lt;sup&gt;1&lt;/sup&gt;</sup>	1 684 463 776
MAN переходной кабель (Series 2000) <sup>&lt;sup&gt;1&lt;/sup&gt;</sup>	1 684 463 777
Scania переходной кабель <sup>&lt;sup&gt;1&lt;/sup&gt;</sup>	1 684 463 793
ABS Modal переходной кабель <sup>&lt;sup&gt;1&lt;/sup&gt;</sup>	1 684 463 778
ABS Modular переходной кабель <sup>&lt;sup&gt;1&lt;/sup&gt;</sup>	1 684 463 779
Wabco, Knorr переходной кабель <sup>&lt;sup&gt;1&lt;/sup&gt;</sup>	1 684 463 780
AV+ переходной кабель <sup>&lt;sup&gt;1&lt;/sup&gt;</sup>	1 684 463 781
BO7638 переходной кабель <sup>&lt;sup&gt;1&lt;/sup&gt;</sup>	1 684 463 782
ABS Volvo переходной кабель <sup>&lt;sup&gt;1&lt;/sup&gt;</sup>	1 684 463 783
ECS Volvo переходной кабель <sup>&lt;sup&gt;1&lt;/sup&gt;</sup>	1 684 463 784
ZF переходной кабель <sup>&lt;sup&gt;1&lt;/sup&gt;</sup>	1 684 463 785
Iveco Daily переходной кабель <sup>&lt;sup&gt;1&lt;/sup&gt;</sup>	1 684 463 786
VW LT, T4 переходной кабель <sup>&lt;sup&gt;1&lt;/sup&gt;</sup>	1 684 463 787
Citroen, Peugeot переходной кабель <sup>&lt;sup&gt;1&lt;/sup&gt;</sup>	1 684 463 788
US 6 Pin переходной кабель <sup>&lt;sup&gt;1&lt;/sup&gt;</sup>	1 684 463 789
US 9 Pin переходной кабель <sup>&lt;sup&gt;1&lt;/sup&gt;</sup>	1 684 463 790

<sup><sup>1</sup> Запчасть</sup>

## 6. Снятие с эксплуатации

### 6.1 Временный вывод из эксплуатации

При длительном простое:

- ┆ Отключите KTS Truck от питания.

### 6.2 Смена места установки

- ┆ При передаче KTS Truck другим лицам необходимо передать также всю документацию, входящую в комплект поставки.
- ┆ KTS Truck необходимо транспортировать только в фирменной или равноценной упаковке.
- ┆ Соблюдать указания по первому вводу в эксплуатацию.
- ┆ Отключить электросоединение.

### 6.3 Утилизация



KTS Truck подпадает под действие европейской Директивы 2002/96/EG (WEEE).

Старые электрические и электронные приборы, включая провода и принадлежности, а также аккумуляторы и батареи должны быть утилизированы отдельно от бытовых отходов.

- ┆ Воспользуйтесь для утилизации существующими системами возврата и сбора отходов.
- ┆ При надлежащей утилизации KTS Truck Вы не причиняете вреда окружающей среде и здоровью людей.

## 7. Технические данные

### 7.1 Общие данные

Параметр	Значение/Диапазон
Рабочее напряжение	8 VDC — 28 VDC
Питание на батарее транспортного средства	approx. 7 W
Габариты (L x W x H)	170 x 120 x 40 mm
Вес (вместе с соединительными кабелями)	350 g
Рабочая температура	0 °C - 40 °C
Относительная влажность	90 % (at 25 °C)

### 7.2 Протоколы и выходы

В соответствии с ISO 15031 следующие выходы и протоколы поддерживаются для модуля управления:

- ISO 9141-2 (K и L)
- SAE J1850VPW и SAE J1850PWM (Автобус+ и Автобус-)
- SAE J1708
- SCI Haldex
- CAN ISO 11898 ISO 15765-4 (OBD) (CAN-H и CAN-L)
- CAN один провод
- CAN низкая скорость

### 7.3 Bluetooth класс 1

Беспроводное соединение между KTS Truck и ПК/ноутбук	Минимальное расстояние
в зоне автосервиса	30 метров
в транспортном средстве с открытой дверью или окном при включенном двигателе	10 метров