

**KRAFT WELL**

ОБОРУДОВАНИЕ ДЛЯ АВТОСЕРВИСА

[www.kraftwell.eu](http://www.kraftwell.eu), [www.kraftwell.ru](http://www.kraftwell.ru)

РУКОВОДСТВО ПОЛЬЗОВАТЕЛЯ  
И ИНСТРУКЦИИ ПО ТЕХНИКЕ БЕЗОПАСНОСТИ

# ДОМКРАТ ПОДКАТНОЙ ГИДРАВЛИЧЕСКИЙ г/п 3000, 3500

мод. **KRWFJ3D**  
**KRWFJ3L, KRWFJ3.5**



## СОДЕРЖАНИЕ

Страницы:

- |      |   |
|------|---|
| 3.   | Информация о безопасности и предупреждениях             |
| 4-5. | Установка, эксплуатация и профилактическое обслуживание |
| 7.   | Осмотр, хранение и устранение неполадок                 |
| 9.   | Сменные детали  |

## ИНФОРМАЦИЯ О БЕЗОПАСНОСТИ И ПРЕДУПРЕЖДЕНИЯХ



Это символ предупреждения об опасности. Этот символ уведомит вас о любых потенциальных рисках травматизма. Соблюдайте все указания по безопасности, которые следуют за этим символом, чтобы избежать возможной травмы или смерти.



Обозначает опасную ситуацию. Если не соблюдаются надлежащие меры, - это может привести к смерти или серьезной травме.



### **ВАЖНО: ВНИМАТЕЛЬНО ПРОЧИТАЙТЕ ИНСТРУКЦИЮ ПЕРЕД ИСПОЛЬЗОВАНИЕМ ДАННОГО ИНСТРУМЕНТА**

Перед эксплуатацией данного устройства обязательно ознакомьтесь со всем содержимым данного руководства, чтобы вы понимали рабочие процедуры, требования к обслуживанию и все предупреждения о безопасности.

Владелец и / или оператор должны иметь представление о продукте, его рабочих характеристиках и инструкциях по технике безопасности перед эксплуатацией данного устройства. Следует особо отметить и понять информацию по технике безопасности. В случае, если оператор не владеет английским языком, заказчик/владелец или его представитель обязан прочитать и обсудить инструкцию продукта и правила безопасности с оператором на его родном языке, убедившись в понимании последним содержания прочитанного.



### **ДЕЙСТВИЯ ПО ПРЕДОТВРАЩЕНИЮ ОПАСНЫХ СИТУАЦИЙ**

- Изучите, поймите и следуйте всем инструкциям прежде, чем управлять этим устройством.
- Никогда не превышайте номинальную грузоподъемность.
- Использовать только на твердых, ровных поверхностях.
- Этот предмет должен использоваться только как подъемное устройство. Сразу после подъема зафиксируйте груз подходящими опорными устройствами.
- Не пытайтесь перемещать груз, поднятый на домкрате.
- Процедуру подъема и удержания производите только в точках, определенных производителем.
- Никаких изменений в этом продукте не допускается.
- Отказ от прочтения этих предупреждений может привести к причинению вреда здоровью и/или материальному ущербу.

## УСТАНОВКА, ЭКСПЛУАТАЦИЯ И ПРОФИЛАКТИЧЕСКОЕ ОБСЛУЖИВАНИЕ



### Настройка

- Перед каждым использованием должен быть выполнен визуальный осмотр (см. стр. 5) устройства путем проверки на наличие ненормальных условий, таких как трещины сварных швов, утечки и поврежденные, ослабленные или отсутствующие детали.
- Чтобы узнать расположение точек подъема, обратитесь к руководству по эксплуатации автомобиля.
- Обязательно припаркуйте транспортное средство с включенным аварийным тормозом и надежно закрепленными колесами.
- Убедитесь, что автомобиль и домкрат находятся на твердой ровной поверхности.



### Сборка

- Если имеется двухсекционные рукоятки, установите верхнюю часть в нижнюю часть, выровняйте отверстия, вставьте и затяните винт.
- Вставьте нижний конец рукоятки в вилку рукоятки и надежно затяните болт и шайбу. Убедитесь, что ручка свободно поворачивается.



### Подъемные работы

- Поверните рукоятку / выпускной клапан по часовой стрелке в закрытое положение. Не затягивайте слишком сильно.
- Расположите домкрат под указанной точкой подъема.
- Начните поднимать, накачивая ручку вверх и вниз.
- Сразу после подъема зафиксируйте груз подходящими опорными стойками.
- Медленно поверните рукоятку / выпускной клапан против часовой стрелки, чтобы опустить автомобиль на стойки.



### Опускание

- Поверните рукоятку / выпускной клапан по часовой стрелке в закрытое положение. Не затягивайте слишком сильно.
- Накачивайте ручку насоса, чтобы поднять автомобиль со стоек.
- Уберите стойки. Запрещается находиться под машиной при опускании.
- Медленно поверните рукоятку / выпускной клапан против часовой стрелки, чтобы опустить автомобиль на землю.

## УСТАНОВКА, ЭКСПЛУАТАЦИЯ И ПРОФИЛАКТИЧЕСКОЕ ОБСЛУЖИВАНИЕ (продолжение)



### Техническое обслуживание

**ПРИМЕЧАНИЕ:** Используйте только высококачественное гидравлическое масло. Никогда не используйте тормозную жидкость, моторное масло, трансмиссионную жидкость, турбинное масло или любые другие жидкости. Рекомендуется использовать ISO-VG22 или эквивалентное гидравлическое масло.

### Проверка и долив масла

Когда домкрат находится в полностью опущенном горизонтальном положении, если предусмотрена крышка устройства, снимите крышку и выньте пробку маслоналивного отверстия.

Правильный уровень масла должен как раз покрывать внутренний цилиндр, как будет видно из отверстия заглушки маслоналивной горловины.

Не переполняйте. Всегда заливайте новое, чистое гидравлическое масло, как рекомендовано выше.

Установите на место пробку заливной горловины, затем установите на место крышку устройства.

### Смазка и очистка

Периодически очищайте и смазывайте все движущиеся части и шарнирные узлы.

### Прокачка воздуха

Когда домкрат находится в полностью опущенном положении, откройте клапан, откройте пробку маслоналивной горловины.

Быстро прокачайте ручку несколько раз. Установите на место пробку заливной горловины.

Поверните рукоятку / выпускной клапан по часовой стрелке в закрытое положение.

Подкачивайте ручку до тех пор, пока подъемный рычаг не достигнет максимальной высоты, и продолжайте несколько раз прокачивать, чтобы удалить захваченный воздух в системе.

Поверните рукоятку / выпускной клапан против часовой стрелки на один полный оборот и опустите подъемный рычаг в самое нижнее положение. При необходимости приложите некоторое усилие на седловину.

Осторожно и медленно ослабьте пробку маслоналивной горловины, чтобы высвободить сжатый воздух.

Повторяйте эти шаги до полного выпуска воздуха.

### **Поврежденное оборудование**

Любой домкрат, который поврежден каким-либо образом, сильно изношен или работает некорректно, должен быть УДАЛЕН ИЗ ЭКСПЛУАТАЦИИ ДЛЯ ПРОВЕДЕНИЯ НЕОБХОДИМОГО РЕМОНТА. Рекомендуется, чтобы ремонт производился авторизованным ремонтным предприятием изготовителя или поставщика, если ремонт разрешен производителем или поставщиком.

### **Изменения**

Из-за потенциального фактора риска, связанного с типом данного оборудования, запрещается выполнение любых изменений продукта.

### **Комплектующие и адаптеры**

Должны использоваться только комплектующие и / или адаптеры, поставляемые производителем.

## ОСМОТР, ХРАНЕНИЕ И УСТРАНЕНИЕ НЕПОЛАДОК



### Осмотр

- Перед каждым использованием должен быть выполнен визуальный осмотр устройства путем проверки на наличие ненормальных условий, таких как трещины сварных швов, утечки и поврежденные, ослабленные или отсутствующие детали.
- Другие проверки должны проводиться в соответствии с инструкцией по эксплуатации изделия.
- Это устройство должно быть немедленно проверено, если предполагается, что устройство было подвергнуто ненормальной нагрузке или удару. Рекомендуется, чтобы осмотр производился авторизованным ремонтным предприятием изготовителя или поставщика.
- Владельцы и/или операторы должны знать, что ремонт оборудования требует специальных знаний и оборудования. Рекомендуется ежегодно производить проверку продукта уполномоченным ремонтным центром изготовителя или поставщика. Любые дефектные детали, наклейки или предупреждающие таблички следует заменить соответствующими деталями изготовителя или поставщика.



### Хранение

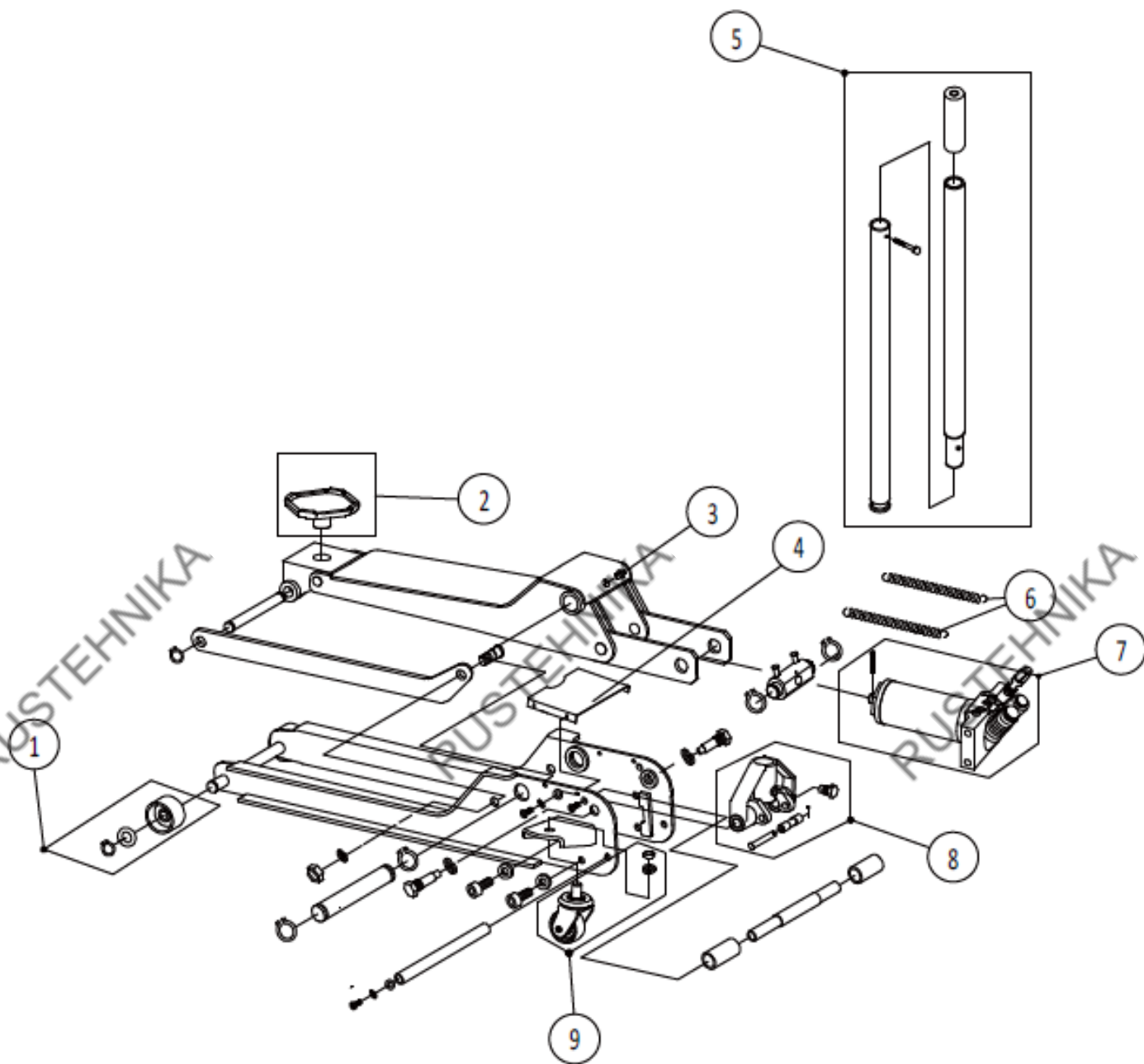
Этот домкрат следует хранить в сухом месте на ровной поверхности.

**Устранение неполадок**

<b>Признак</b>	<b>Возможные причины</b>	<b>Решение</b>
Не происходит подъем груза	1. Неплотно закрыт перепускной гидроклапан. 2. Низкий уровень масла. 3. Дефектные или изношенные внутренние детали. 4. Нагрузка превышает максимально допустимую.	1. Затяните перепускной гидроклапан. 2. Проверьте и долейте масла. Следуйте инструкциям «Проверка и долив масла» на стр.4. 3. Прекратите использование и обратитесь в местный ремонтный центр. 4. Используйте домкрат с большей грузоподъемностью.
Домкрат не поддерживает груз.	1. Неплотно закрыт перепускной гидроклапан. 2. Неисправность силового блока.	1. Затяните перепускной гидроклапан. 2. Прекратите использование и обратитесь в местный ремонтный центр.
Домкрат не опускается до минимальной высоты или не остается в опущенном положении.	1. Наличие воздуха в гидравлической системе. 2. Масляный резервуар переполнен.	1. Выпустите воздух из системы. Следуйте пункту «Прокачка воздуха» приведенному выше. 2. Проверьте уровень масла. Следуйте инструкциям «Проверка и долив масла» на стр.4.
Домкрат не поднимется на полную высоту	1. Низкий уровень масла.	1. Проверьте уровень масла. Следуйте инструкциям «Проверка и долив масла» на стр.4.
Домкрат не функционирует должным образом после выполнения приведенных решений.	1. Внутренняя неисправность или повреждение конструкции.	1. Прекратите использование и обратитесь в авторизованный сервисный центр.



## СПИСОК СМЕННЫХ ДЕТАЛЕЙ



№ п/п	Описание	К-во
1	Передний ролик в сборе	2
2	Опорная седловина	1
3	Смазочный фитинг	1
4	Крышка	1
5	Ручка в сборе	1
6	Возвратная пружина	2
7	Силовой блок в сборе	1
8	Вилка ручки в сборе	1
9	Задний ролик в сборе	2